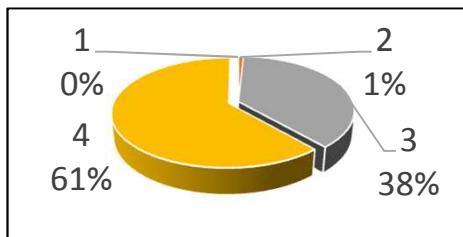


令和元年度 学校評価アンケート 結果(保護者)

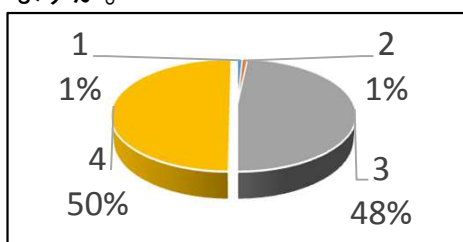
【評価】 4:そう思う 3:だいたいそう思う 2:あまりそう思わない 1:思わない

1 お子さんは、学校生活に満足していると思いますか。



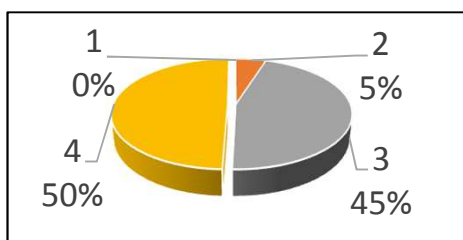
(小・中・高) 毎日楽しく学校に行っている。学校が大好きで、登校をいやがらない(8)
(高) きらら祭や校外学習などの行事を楽しみにしている。

2 学校便りやホームページ等を通して、教育方針や学習の様子が分かるように伝えられていると思いますか。



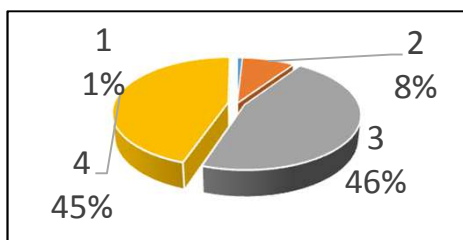
(小) ほかの学部の情報もよくわかる。
(小) ホームページはいつも同じように思う。(3)
(小・高) 学級便りは写真で様子がよく分かる。2週間の予定もありがたい。(4)
(小) ホームページを見たことがない。

3 個別の指導計画の目標や手立てが分かりやすくたてられ、日々の授業がお子さんにとって充実したものになっていると思いますか。



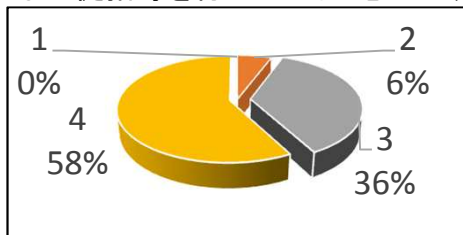
(小) 個別学習や日常生活の指導がよく身につけていることができるが増えている。日々充実した内容になっている。(3)
(高) 本人に合わせて今取り組んでいる内容や様子を分かりやすく教えてくれる。

4 お子さんのニーズと課題を引き継ぎ、学年、学部が変わっても一貫した教育が行われていると思いますか。



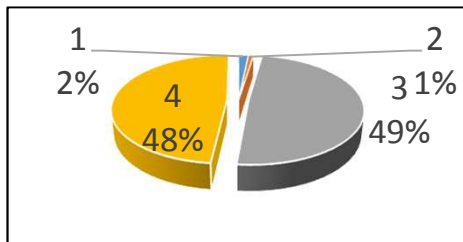
(小) 先生に恵まれ、日々成長している。
(小) 毎年伝えなくてもやってほしいことをしてくれる。
(中) 学部が変わり、前年度の先生が学年に一人もいないことに不安が大きかった。
(中) 引き継ぎができていないとは思えない。
(中・高) 学部が変わっても大きく崩れることがなかった。引き継ぎをしていただけたと感じた。(2)
(高) 子どもがいらいらしている。子どもの特性に合った指導をお願いしたい。

5 教職員は、障害特性や発達段階、生活環境等様々な観点からお子さんの気持ちを理解して、丁寧な生徒指導を行っていると思いますか。



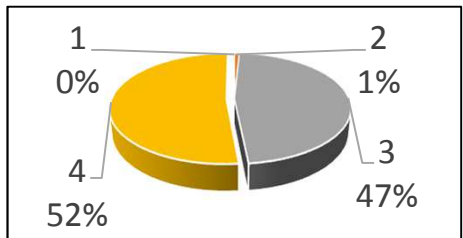
(小) 子どもの気持ちを考えて指導してくれる。(2)
(小) 担任の先生はよく理解してくれている。ほかの先生にも伝えてほしい。
(高) 子どものこだわり行動で困っているが、よく理解し、対応してくれている。

6 学校は、いじめや虐待等の防止や早期発見に努め、適切に対応していると思いますか。



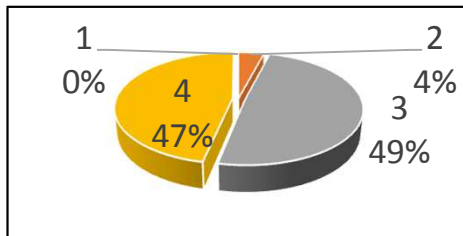
- (小) いじめや虐待の心配が全くない学校が理想。
- (中) 子どもへの関わり方が気になる。(3)
- (高) アンケートなどでよく防止に努めている。

7 学校行事や児童生徒会活動等の協働活動を通して、お子さんの自主的・自律的な態度や社会性が育成されていると思いますか。



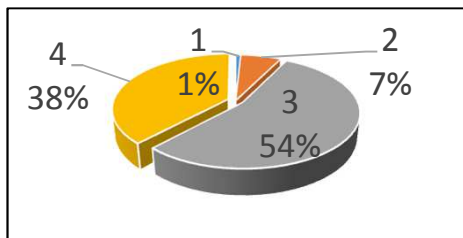
- (小) 自分でできることが増えてきた。(3)
- (小) よい経験を積ませてもらっている。
- (中) 歩行訓練をしているのに運動会で車いす競技に参加したのは残念だった。
- (高) 学校行事の係活動で、子どもたちが張り切っている姿を見る。

8 将来の自立と社会参加に向けて、キャリア教育(基本的生活習慣の定着、社会性の育成、職業生活に必要な知識や能力など)が行われていると思いますか。



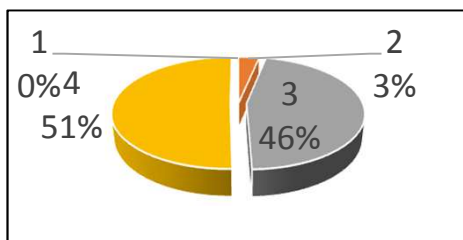
- (小) 自分でできることが増えてきた。(2)
- (高) 各種検定が、実習する上でとても役立っているので、今後も開催してほしい。

9 高等部卒業後の進路についての情報が分かりやすく伝えられていると思いますか。



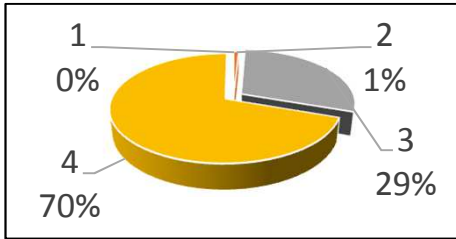
- (小) 手紙で伝えてくれて分かりやすい。
- (小) 行事に参加したときは伝わる。
- (中) 卒業後の進路について、いつどんな準備をすればよいのか、活動の流れを書面で教えてほしい。
- (高) 説明会や実習報告会は進路の決定の参考になった。大変分かりやすい(2)
- (高) 実習先が遠い。

10 体験活動を重視して、公共のマナーやルールを守ることや、友達や周囲の人を思いやる心など、道徳に関する内容をお子さんに分かりやすく教えていると思いますか。



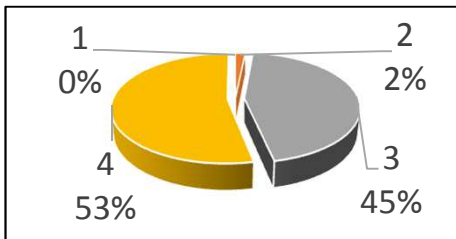
- (小) 買い物の仕方や校外の歩き方などいろいろ教えてくれている。
- (小) 家族との外出でも安全に行動できるようになった。(2)

11 栄養バランスのとれた食事の大切さを教えたり、運動に親しむ態度・習慣を育てたりして、お子さんの健康な体づくりに努めていると思いますか。



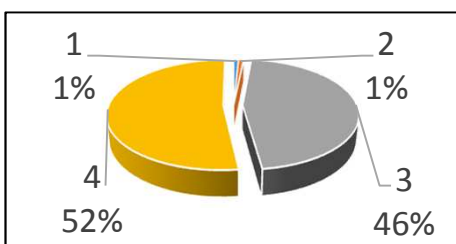
(小) 食に関して、いろいろなアイデアを出してくれるので勉強になる。
 (小・高) やる気を出してくれてありがたい。いろいろなものを食べられるようになった。(4)

12 学校は、地震・津波等の自然災害や不審者侵入等を想定した訓練を行うなど、お子さんが非常時に危険を回避し、自分の身を自ら守る力を養っていると思いますか。また、今年度は台風15号による大きな被害がありましたが、メールや電話による連絡や家庭訪問による状況確認など、学校の対応は適切でしたか。



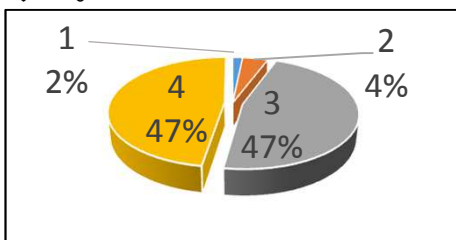
(小・高) 台風の時、先生方も大変な中、メールや電話で連絡をいただきありがたかった。家庭訪問で励まされ、子どもも元気になった。(4)
 (小) 地震の時に机の下に入るようになった。
 (小・高) 引き渡しについて、明確な基準を作り、周知してほしい。(4)
 (小・中) 台風の折、留守中、突然の家庭訪問に疑問を感じた。
 (中) 台風の時、安否確認で職場に電話が来たが、職場も混乱しており、緊急でなければ状況を考えてほしい。
 (中) 訓練はいろいろとやっているが身につけていない。
 (中) メールよりLINEの方が災害時はつながりやすいのではないかと。
 (高) 地震が起きると、すぐに伝えてくるようになった。本番を想定した訓練をお願いしたい。

13 校内の安全点検や環境美化に努め、安全で清潔な明るい教育環境になっていると思いますか。



(小・高) いつ学校に行ってもきれいにされている。花がきれいだなごむ。(3)
 (小) 学校に入るとすぐに先生に会い、安全である。
 (小) 体育館を優先的に直せないものか。
 (小) 被災した体育館で普段の学校生活を送ったりきらら祭を行ったりすることは安全上心配。(2)

14 学校の中で保護者や教職員が児童生徒の不安や悩みを相談しやすい雰囲気になっていると思いますか。



(小・高) 気軽に相談できる。不安なこと、困ったことがあってもすぐに先生に伝えられる。(5)
 (中) 夏休みのしおりに記入して相談したことの返答がなく、残念である。

意見や感想欄

- (小) ○普通の教職に加え、さらに特別支援の資格を持って指導に当たっている先生方に感謝の気持ちでいっぱいです。さらに素晴らしい学校になるように期待している。
○日頃から学校の皆様に深く感謝している。担任の先生に本当によく見てもらっている。安心して学校に行かせられる(3)
○台風被害。本当に大変でした。無事修理が終わることを願っています。
○建物の古さや立地に不安を感じることがある。台風の際、近隣に比べて被害が大きかったように思う。より安全性の高い学校だと安心である。
○PTAの関わる学校行事について、ある程度の指針を学校に出してもらい、PTAが運営に関わる方が動きやすい。何度も学校に出向き、話合うのは負担である。
○行事が多く、先生方は毎日忙しく大変そうに感じる。もう少し指導・支援してほしいことがあっても、
- (中) 言い出しにくい。行事を減らすか、人を増やすかしてほしい。
○学校で取り組んでいることを児童デイと共有できるともっと良い。
○運動会で種目が減り、物足りなかった。
○学習の面でも指導してほしい。
○37度台の熱があり、保健室で休養後帰宅を促された。対応の改善はできないか。
○学校評価でさえも、保護者の中には発言しにくいという人もいます。先生方からもっと保護者に話
- (高) しかけてあげてください。
○困った行動があると、担任の先生方はすぐに考え、対応してくれ、大変感謝している。
○福祉避難所開設訓練は、停電も考えられるので、体育館の電気を使わず、行うことも必要。暑さ寒さ対策が今後の課題。
○きらら祭の時、先生方がおそろいのポロシャツで一体感がありよかった。
○下校時の先生方による車の誘導にいつも感謝している。子どもたちが安全に下校できる。
○乱暴な言葉遣いはやめてほしい。